

HASOMED

RehaCom[®]



Nutzerhandbuch

Fragen, Bestellungen, Anregungen

Wir sind für Sie da. Montag - Donnerstag: 8 - 17 Uhr, Freitag: 8 - 16 Uhr

Tel: +49 (0) 391 61 07 650

Fax: +49 (0) 391 61 07 640

Mail: medizintechnik@hasomed.de

Web: www.rehacom.de

Systemvoraussetzungen

Betriebssystem:	Windows 10
Prozessor:	Intel Core i3, i5, i7 der 6. Generation oder gleichwertig
Arbeitsspeicher:	4 GB Ram
Grafikkarte:	DirectX 10.1, Intel HD530 oder höher (mind. 2 GB Grafikspeicher)
Festplatte:	100 GB freier Speicher
Soundkarte:	vorhanden
Monitor:	Größe je nach Anforderung durch die Patienten; Auflösung minimal 1024 x 768 px für Schriftgröße 100 %, bei einer Schriftgröße von 120 % sind 1024 Pixel in der Vertikalen nötig
DVD-Laufwerk:	zur Installation der Software (alternativ über USB/Netzwerk oder per Download)
Pult:	RehaCom Keyboard; USB-Pulte nach Umbau durch HASOMED
Ausstattung:	Drucker

Sprachen

Deutsch	Schwedisch	Tschechisch	Chinesisch
Englisch	Finnisch	Slowenisch	Chinesisch
Französisch	Dänisch	Ungarisch	(trad.)
Spanisch	Niederländisch	Lettisch	Türkisch
Portugiesisch	Belgisch (Nied.)	Litauisch	Arabisch
Italienisch	Russisch	Koreanisch	Hebräisch
Griechisch	Polnisch	Japanisch	Farsi

(nicht alle Module in allen Sprachen verfügbar)

FAQ - Häufig gestellte Fragen

Was muss ich berücksichtigen, bevor ich eine neue Version/ ein Update installiere?

Vor der Installation muss die Datenbank gesichert werden. Klicken Sie im Hauptfenster auf „System“ und auf „Datensicherung“ im kleinen Fenster. Dann wählen Sie oben links „Backup“ aus und klicken auf „Start“. Für die Datenwiederherstellung klicken Sie oben links auf „Restore“. Eine detaillierte Beschreibung finden Sie im Manual im Inhalt der Installations-DVD.

Wo finde ich den Treiber für die Patienten-Tastatur?

Den Treiber „Sentinel Protection Installer 7.6.3.exe“ finden Sie auf der DVD im Ordner „Sentinel“.

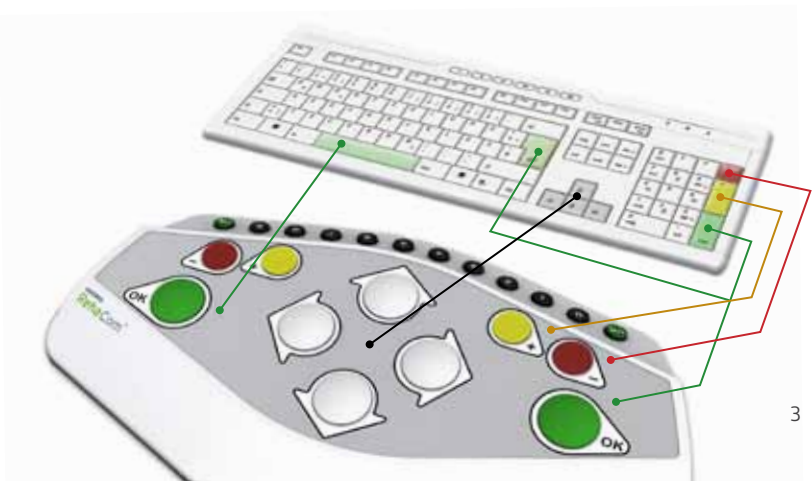
Was kann ich tun, wenn RehaCom nur ein kleines Anmeldefenster mit Benutzernamen und Passwort zeigt?

Klicken Sie in die Zeile für den Benutzernamen, drücken Sie auf der Tastatur gleichzeitig die Tasten „Strg“ und „T“.

Kann ich eine Computer-Tastatur anstatt der Patienten-Tastatur nutzen?

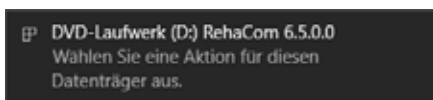
Ja. Es gilt jedoch die Ausnahme, dass eine Computer-Tastatur nicht als Lizenzgerät verwendet werden kann (siehe Kapitel „Lizenzierung“ auf Seite 8). Für die Verwendung einer Computer-Tastatur benötigen Sie Tastaturaufkleber.

! TIPP: Mehr Infos auf www.faq.rehacom.de

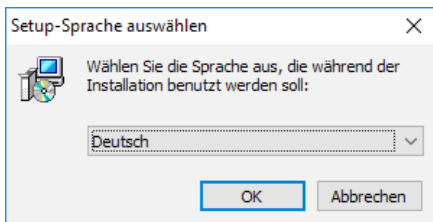


Installation von RehaCom

Legen Sie die Installations-DVD in das DVD-Laufwerk Ihres Rechners. Bei eingeschalteter Autostartfunktion öffnet sich selbstständig das Fenster „Automatische Wiedergabe“. Klicken Sie auf „SETUP.EXE ausführen“. Sollte die Autostart-Funktion Ihres Computers deaktiviert sein, öffnen Sie „Computer“ bzw. „Dieser PC“ per Doppelklick. Es werden alle auf dem Datenträger vorhandenen Inhalte angezeigt. Klicken Sie doppelt auf „Setup.exe“. Es öffnet sich das Fenster „Setup-Sprache auswählen“. Passen Sie bei Bedarf die Sprache an und klicken Sie anschließend auf „OK“.



Fenster „Automatische Wiedergabe“



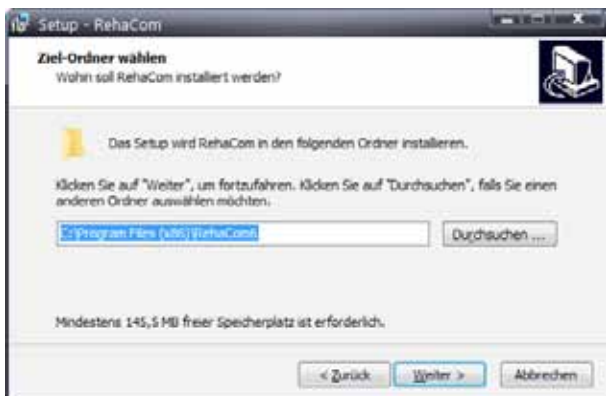
Fenster „Setup-Sprache auswählen“

Das Fenster „Setup - RehaCom“ öffnet sich. Klicken Sie auf „Weiter“.



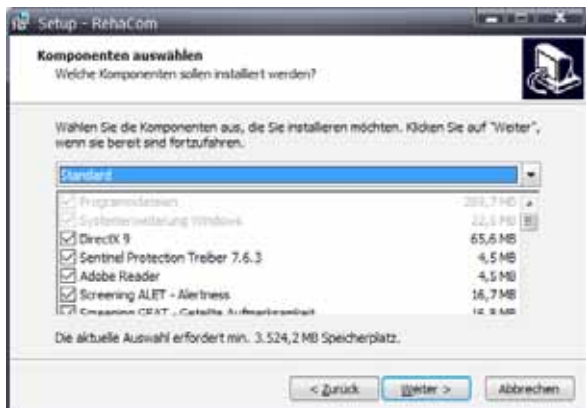
Fenster „Setup - RehaCom - Setup Assistent“

Im folgenden Fenster können Sie den Ziel-Ordner wählen. Bei Bedarf ändern Sie das Installationsziel und klicken anschließend auf „Weiter“.



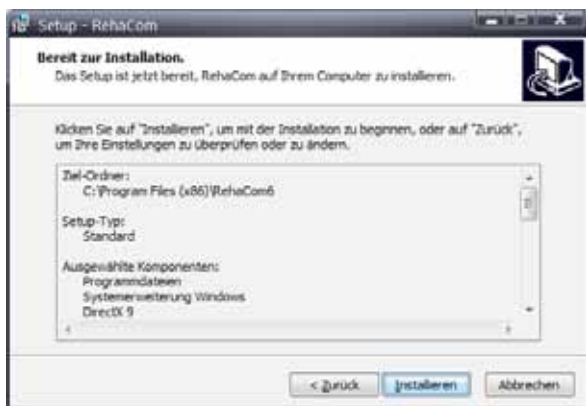
Fenster „Setup - RehaCom - Installationsziel wählen“

Nun können Sie auswählen, welche Komponenten installiert werden sollen. Wählen Sie in der Auswahlliste „Standard“, um RehaCom vollständig zu installieren. Klicken Sie anschließend auf „Weiter“.



Fenster „Setup - RehaCom - Komponenten wählen“

Im abschließenden Fenster erhalten Sie eine Zusammenfassung Ihrer Installationsparameter. Überprüfen Sie diese und klicken Sie auf „Installieren“. RehaCom wird nun installiert.



Fenster „Setup - RehaCom - Zusammenfassung“

Die ersten Schritte in RehaCom

Besitzen Sie eine Patienten-Tastatur oder einen RehaCom-Dongle, schließen Sie diese(n) bitte vor dem Start von RehaCom an den Computer an. Nach der Installation können Sie RehaCom starten.

Beim ersten Start von RehaCom erscheint das Fenster „Benutzermodus“. Wählen Sie den Modus in dem Sie arbeiten möchten aus und schließen Sie das Fenster.

Nach Auswahl des Benutzermodus werden Sie aufgefordert, einen neuen Klienten anzulegen. Klicken Sie hierzu im RehaCom-Hauptbildschirm auf den Schalter „Klienten“. In dem sich öffnenden Fenster können Sie neue Klienten anlegen und verwalten.



Fenster „Benutzermodus“



Fenster „Lizenzierungsmodus“

Um die Einrichtung von RehaCom abzuschließen, wählen Sie den Lizenzierungsmodus aus. Klicken Sie hierzu im RehaCom-Hauptbildschirm auf „System“ und dann auf „Lizenzierung“ (nähere Informationen finden Sie auf Seite 9). Sie können den Benutzermodus und den Lizenzierungsmodus jederzeit ändern.

! **TIPP:** Im Fenster „Klientendaten“ können Sie die Sprache für Ihren Patienten auswählen.

Lizenzierung

Um RehaCom vollständig nutzen zu können, ist die Eingabe eines Lizenzcodes notwendig. Diesen finden Sie nach Erwerb auf Ihrem Lieferschein bzw. Ihrer Rechnung. Wenn Sie ein Internet-Konto nutzen möchten, halten Sie sich bitte an die nachfolgende Instruktion. Falls Sie eine Patienten-Tastatur oder einen RehaCom-Dongle haben, lesen Sie bitte auf Seite 9 weiter.

Lizenzierung über ein Internet-Konto:

Achten Sie darauf, dass der Lizenzierungsmodus auf „Lizenzierung über das Internet“ eingestellt ist. Klicken Sie hierzu im RehaCom-Hauptbildschirm auf „System“ und anschließend auf „Lizenzierungsmodus“.

Anschließend können Sie neue Therapeuten bzw. Klienten erstellen, die sich über das Internet registrieren. Klicken Sie hierzu im RehaCom-Hauptbildschirm auf „Therapeut“ bzw. „Klient“ und erstellen Sie einen Therapeuten bzw. Klienten über die Taste „Neu“ bzw. ändern einen vorhandenen Therapeuten über die Taste „Bearbeiten“. Setzen Sie das Häkchen im Feld „Im Internet registrieren“ und füllen Sie die grün unterlegten Felder aus. Überprüfen Sie Ihre Eingaben und klicken Sie anschließend auf „OK“.



Fenster „Therapeut Neu“



Fenster „Lizenzierungsmodus“

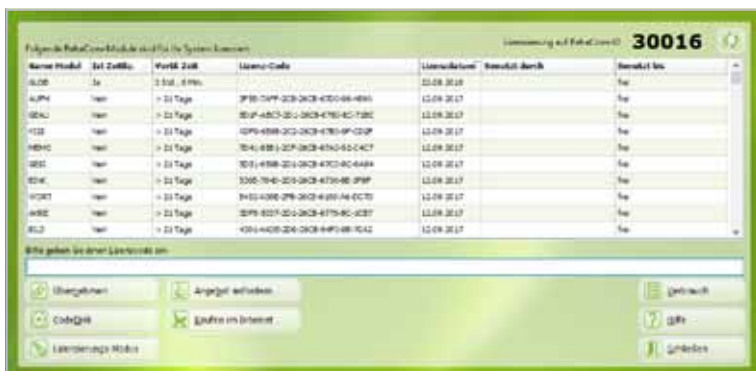
! TIPP: Notieren Sie sich Ihr Passwort und heben Sie es gut auf.

Lizenzierung über Patienten-Tastatur oder RehaCom-Dongle:

Achten Sie darauf, dass die Patienten-Tastatur bzw. der RehaCom-Dongle an den Computer angeschlossen ist. Der Lizenzierungsmodus muss auf „Lizenzierung über Patiententastatur oder Dongle“ eingestellt sein. Klicken Sie hierzu im RehaCom-Hauptbildschirm auf „System“ und anschließend auf „Lizenzierungsmodus“.

Zur Eingabe des Lizenzcodes klicken Sie im gleichen Fenster auf den Button „Lizenzen“.

Tragen Sie den Lizenzcode in die Eingabezeile ein. Falls Sie eine Lizenz-CD haben, klicken Sie auf den Button „CodeDisk“ (der Lizenzcode erscheint in der Eingabezeile). Nach der Eingabe des Codes klicken Sie bitte auf „Übernehmen“.



Fenster „Lizenzen“

Übersicht RehaCom-Hauptbildschirm

The screenshot displays the HASOMED RehaCom software interface. At the top, the title bar shows 'Therapieplan - Hasomed - RehaCom - Start - Ergotherapie - Screen - 1416'. The main header includes the HASOMED logo and 'RehaCom' with the tagline 'SOFTWARE FÜR DIE REHABILITATION'. Below this, the patient information is shown: 'Aktuelle Therapieplan (Dr. Thomas, Smith)', 'Kognitive Therapie und Hirnleistungsstraining', 'Aktuelle Werte', and 'Mitarbeiter: 08.03.1952'. The interface is divided into several sections:

- Left Sidebar (1-6):** A vertical menu with icons and labels: 1. HASOMED RehaCom, 2. Therapieplan, 3. Spielplan, 4. Module, 5. Patienten, 6. Ergotherapie.
- Top Bar (7-9):** A horizontal menu with icons and labels: 7. Hilfe, 8. Spielplan, 9. Spielplan.
- Main Content Area:**
 - Übersicht (10):** A large central area showing a grid of therapy sessions. The grid is currently empty, with a '13' marker in the center.
 - Training (12):** A section below the grid with a 'Screening' button.
 - Module (14):** A section on the right with a list of modules:
 - 14.1. Hirnleistungsstraining
 - 14.2. Aufmerksamkeitsstraining
 - 14.3. Aufmerksamkeit und Exekutivfunktionen
 - 14.4. Gedächtnisstraining
 - 14.5. Caudale Aufmerksamkeit 2
 - 14.6. räumliche Flexibilität
 - 14.7. Handlungsanweisungen
 - 14.8. Sozialkompetenz
- Bottom Bar (15-16):** A horizontal menu with icons and labels: 15. Modul-Menü, 16. Spiel.

- | | | | |
|----------------------|--|------------------------------------|---|
| 1 Menüleiste | Einstellmöglichkeiten für das gesamte Programm | 8 System | Administration von Lizenzierungs-, Benutzer-, Patientenmodus, Netzwerk, Datensicherung etc. |
| 2 Therapeuten | neue Therapeuten anlegen und bestehende verwalten | 9 Schließen | Beenden von RehaCom |
| 3 Klienten | neue Klienten anlegen und bestehende verwalten | 10 aktueller Therapeut | aktuellen Therapeuten oder Administrator auswählen |
| 4 Module | bestimmte Module einem Klienten zuweisen und Modulbatterien erstellen | 11 aktueller Klient | aktuellen Klienten auswählen |
| 5 Parameter | spezifische Parameter einstellen (zugehörig zum gewählten Modul in 14) | 12 Training & Screening | wechseln zwischen Trainings- und Screening-Modulen |
| 6 Ergebnisse | Trainingsergebnisse aller Klientenbezogenen Module anzeigen | 13 Gruppe | Liste der Trainingsgruppen bzw. Screening-Module |
| 7 Hilfe | nützliche Hilfen und Tipps für das gesamte Programm | 14 Module | Liste der Trainingsmodule |
| | | 15 Modul Non-Stop | startet das Training sofort (ohne Therapeutenmenü) |
| | | 16 Start | Starten des ausgewählten Trainings-/Screeningmoduls |

Wir beraten Sie gern.
+49 (0) 391 6107-650